

# RYSKA POSTEN

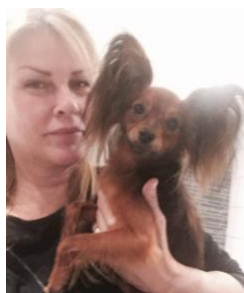
*December 2018*

## Ordförandes rader

I skrivandets stund har klockan passerat midnatt och alla i familjen sover. Jag sitter djupt nedsjunket i en fåtölj med tänd brasa och inväntar tvättmaskinen som är fylld med hundarnas festkläder inför nyår, klänningar, kostymer, slipsar, hattar med flor och en massa annat krimskrams som vi köpt till de fyrbenta under årens lopp. Jag är hopplöst förtjust i fest, glitter o glamour, och min man är en fantastisk kock så nyårsfirande hemma ligger oss mycket varmt om hjärtat.

Något mer som ligger mig varmt om hjärtat är SRTK och det har varit ett bra år då rasklubben genomfört sina uppdrag och är redo att planera för kommande år. Styrelsen ser fram emot att få planera intressanta och roliga aktiviteter för oss alla. Då medlemsmötet i Stockholm i december inte blev av på grund av lågt intresse så provar vi nu medlemsmöten per telefon där det framkommit önskningsar om föreläsningar och fester vilket i sin tur lett till positiva diskussioner kring att fler bör betala gåvomedlemskap. Det finns även önskemål om fler träffar, gärna med teman, vilket lett till att ett par personer åtagit sig att anordna sådana aktiviteter som ni redan kan läsa om i denna RP. Vad som mer tagits upp och diskuterats kommer jag att informera om på nästa telefonmöte och så tar vi det vidare gemensamt därifrån. Väl mött !

Ett STORT TACK till alla som bidragit och medverkat under 2018- ingen nämnd och ingen glömd !



Gott Nytt År önskar jag och hela styrelsen er alla !

Annelie Cederlöf, ordförande

## **Innehåll:**

- Sid 1. Framsida & Ordförandes rader, SRTK
- Sid 2. Innehållsförteckning
- Sid 3. Inbjudan till Russkiy Toy-Bowling
- Sid 4. Medlemskap & avgifter
- Sid 5. Medlemsmöten
- Sid 6-15. Recept
- Sid 16. Ordförandes rader, SDHK
- Sid 17. Aktiva Russkiy Toys
- Sid 18-24. Presentation av enkät online, förlossning.
- Sid 25. Kontaktperson för aktiviteter i Norrland & Lappland
- Sid 26-27. Insändare, merle
- Sid 28. Medlemsträff
- Sid 29. Rasmontern 2018
- Sid 30. Rasspecial 2019
- Sid 31-35. SRTK Gratulerar
- Sid 36-42. Rasstandard Russkiy Toy

## VAR MED OCH SKRIV HISTORIA !

---

För första gången i världshistorien anordnas Bowling för Russkiy Toys !

Två- och fyrbenta i alla åldrar är välkomna att tillsammans inleda 2019 och det är alltså pälskamraterna som ska Bowla ☺

Medtag mat, dryck & ett glatt humör. Grill, skratt och mys finns på plats.



Plats: Grillkåtan i Svanå (Västerås)

Datum: 2019-01-12

Tid: Kl.15.00 – 17 ( el så länge vi vill )

Klädsel: Bekväm

OSA senast 11/1 till: [hund@funestig.net](mailto:hund@funestig.net)

Fullständig adress är:

Grillkåtan i Svanå

Tallbacken Svanå 16

726 92 SKULTUNA

# MEDLEMSKAP & AVGIFTER

---

Vår rasklubbs medlemshandling sköts exklusivt av SKK, Svenska Kennelklubbens medlemservice. 12 månader från framåt



Medlemskap gäller betalningsdatum och

**Fullbetalande medlem 1 år - 250 SEK** från 19-01-01 höjs medlemsavgiften till 300 SEK

**Valpgåvomedlemskap 1 år - 100 SEK**

(för tex uppfödare som skänker ett års medlemskap till sina valpköpare, fodervärd )

**Familjemedlem 1 år - 50 SEK**

(för de som ingår i en familj med redan fullbetalande familjemedlem)

**Adressändring etc**

Vi frågor gällande medlemskap kontaktas medlemsansvarig på SKK

mail: medlem@skk.se

tel: 08-795 30 50

## Medlemsmöten per telefon med planering inför 2019

Då den officiella kontaktvägen till SRTK , dvs mail till sekreteraren, oftast ekar tom, så önskar klubben få ta del av medlemmars önskemål, åsikter och eventuella bidrag för att utifrån det på bästa sätt kunna planera 2019.

Tre möten har utlysts och två av dem har genomförts.

Det 3:e mötet är planerat 3:e januari 2019 kl . 20.00



SRTK

MEDLEMSMÖTEN PER TEL

V A L K O M M A



Alla som vill är välkomna att samlas samlas per telefon, men krav är att man är medlem/familjemedlem. Individuella medlemskap, familjemedlemsskap och valpgåvomedlemsskap löses enkelt online via hemsidan [www.srtk.se](http://www.srtk.se)

Uppringningsnummer: 08 124 107 05

Åtkomstkod: 947160

**Här**



**serveras några recept på populärt hundgodis :**

### **TORKAT GRISHJÄRTA**

1. Slå på ugnen på 200 grader
2. Skär hjärtat i lagom stora "godisbitar", anpassa storleken efter storlek på hunden.
3. Koka upp en kastrull med vatten.
4. Häll i hjärt-bitarna och låt koka ca 1 minut, bara precis så att det blir genomkokt.
5. Sila av vattnet och sprid ut godiset på en ugnsplåt, lägg gärna aluminiumfolie i botten så bränns det inte lika lätt. **INGEN** olja eller liknande!!
6. Stoppa in i ugnen och "grädda" i ca 45 minuter eller tills du ser att bitarna är torra (det ser du på att det inte bubblar ur dem längre). Rör om då och då så att det inte bränner fast.
7. Ta ut ur ugnen och låt svalna.

### **HUNDKEX**

7,5 dl fullkornsmjöl  
2,5 dl havregryn  
2,5 dl vetegroddar  
0,5 dl matolja  
2,5 dl riven ost  
3 dl köttbuljong

Blanda havregryn med den varma buljongen och oljan, låt stå 5 min.

Tillsätt groddarna o osten, blanda väl.

Blanda i mjölet, lite i sänder och arbeta degen.

Kavla ut till en centimetertjock platta o ta ut valfria former. (lättast med ett vanligt dricksglas)

Grädda i ugn 175 grader ca 50 min. Stäng av värmen men låt kexen stå inne över natten så de blir riktigt hårda.

Förvaras torrt o luftigt.

### **TORKAD BLODPUDDING**

Skär blodpuddingen i små tärningar och strö ut dem på en plåt med bakplåtspapper, torka bitarna i ugnen i ca 100 grader. Tills dom är genomtorra, rör om bitarna nån gång då och då. Om man inte torkar blodpuddingen helt, måste man förvara dom i kylskåpet.

Godiset är lätt att ha i fickan och kladdar inte. Dom går också bra att frysa och ta fram vid behov

### **KÖTTFÄRSKUDDAR**

3 dl vetemjöl

1,5 dl maizenamjöl

1 tsk bakpulver

1 dl socker

150 g margarin

200 g köttfärs1 ägg

Bland alla torra ingredienser. Tillsätt matfett, utan att först smälta det. Ställ degen kallt och stek köttfärsen under tiden. Arbeta ut hälften av degen till 20 små runda platta kakor, ca; 3 cm i diameter. Fördela köttfärsen i kakorna. Gör tjugo nya kakor av den resterande degen, lägg dem över de andra och tryck till kanterna. Pensla med uppvispat ägg och grädda i 225 grader i 10 minuter.

## LEVERKEX

1 liter filmjök

1,5-2 kg vetemjöl

1 dl matolja

Lever

Blanda filmjölken, vetemjölet och matoljan. Koka levern och mixa den, blanda sedan ner den i degen. Kavla ut degen på en smord plåt till en tjock platta. Skär med en vas kiv ett rutmönster i degen, skär mönstret till så stora kex som du vill ha. Grädda i ugnen på ca 200 grader tills kexen fått färg. Ta sedan bort kexen från plåten, dela dom i bitar och lägg tillbaka dem kexen i ca 50-ugnen. Kexen dom blivit



på plåten. Torka 100 grader i är klara när hårda.



## **LEVERGODIS**

500 g lever

4 dl grahamsmjöl

0,5 dl vetegroddar

0,5 dl linfrö

1 tsk bikarbonat

0,5 tsk salt

2 msk brödsirap

3,5 dl filmjök

Koka och mixa levern.(en hemsk lukt kommer att uppstå,men inga problem om man gillar lever)

Blanda alla övriga ingredienser och smeta ut i bakplåtspappersklädd långpanna.

Grädda långt ner i ugnen i 1 timme i 175 grader.

Låt svalna lite, skär sedan i önskade bitar.

## **LEVERSKORPOR**

1,5 kg Lever

1,5 dl Grahamsmjöl

2 dl Vetemjöl

50-100 g Parmesanost(Går att välja bort)

Blanda och mosa lever,tillsätt båda mjölsorterna och eventuellt osten.Smeten häls över i en långpanna, på bakplåtspapper.Grädda i 175 graders ugnsvärme i ca 30 min.Klipp upp i önskade storleksbitar. Inte för stora, då tar det för lång tid för hunden att tugga dem om man skal använda den som belöning.

Lägg tillbaka bitarna i långpannan.Torka bitarna i 75-100 graders ugnsvärme, med luckan på glänt. Det tar några timmar. Man får känna på bitarna, när dom är torra så är dom klara. Rör om då och då. Låt dem gärna stå över natten.Om man inte vill torka dom helt, utan låta dom vara lite mjuka måste

dom förvaras i frysen. När dom har torkats, så är dom hållbara hur länge som helst.

### **TORKAD**

Skär upp  
eller flera  
vanlig  
tunna  
Lägg dom  
på



### **KORV**

ett paket  
paket,  
hotdogs i  
skivor.  
på en plåt

bakplåtspapper. Torka dom i ugnen på hög värme 250-300 grader i ca 10 minuter. Ta ut dom när dom börjar bli bruna och knapriga. Fettet smälter

bort och bitarna blir torra och perfekta att ha i fickan på promenaden eller träningen.

Detta är ett godis som uppskattas jätte mycket och vissa hundar ratar allt annat godis efter det att dom fått smaka på torkad korv

### **Köttben**

Du behöver:

5dl matbrödsmjöl (fyra sädesslag)

1/3dl rapsolja

1dl mald kyckinglever el köttfärs

1-2dl vatten.

Gör så här:

Blanda alla ingredienser i en skål.

Knåda degen slät el använd matberedare.

Kavla ut degen på mjölat bakbord till ca 1cm i tjocklek.

Forma till ben och lägg på en plåt

Grädda i ugn 175 grader i ca 40min tills benen har fått fin färg

Torka öppet i rumstemperatur.

Lycka till.

### **BLOD BULLAR**

4 msk ströbröd

2 dl blod

1/2 tsk salt

400 gram blodpudding

2 ägg

margarin

Blanda ströbröd och blod. Rör i salt och låt svälla i 10 minuter. Mixa blodpuddingen med äggen. Blanda ihop allt och rör om tills färsen känns smidig. Rulla bollarna till köttbulle storlek, stek i margarin. Förvara fryst.



## **VETEFRIA HUNDKEX**

7-8 dl korn- eller rågmjöl, 2,5 dl majsmjöl, 2,5 dl havregryn, 3,5 dl varm buljong, 0,5 dl olja, 2 ägg, 2,5 dl riven ost.

Blanda havregryn och olja. Häll över varm buljong och låt blandningen stå i 10 minuter. Blanda i de övriga ingredienserna och arbeta samman till en deg. Kavla ut degen centimetertjock på ett mjölat bakbord. Skär ut kex och lägg dem på en bakplåt. Grädda i 150 grader i cirka en timme. Stäng av ugnen men låt kexen stå kvar för torkning, gärna över natten.

## **VEGOKEX**

7 dl hackad persilja, 1,25 dl rivna morötter, 1,5 dl riven ost, 2 msk olja, cirka 6 dl grahamsmjöl, 2 msk havrekli, 2 tsk bakpulver, cirka 1,5 dl vatten.

Blanda persilja, morötter och olja för sig. Blanda mjöl, kli och bakpulver för sig. Blanda med varandra. Späd med vatten lite i taget tills det går att forma en deg. Arbeta någon minut. Kavla ut centimetertjockt. Ta ut med kakmått. Lägg på plåt och grädda i 150-200 grader i 20-25 minuter.

## **HUNDKEX PÅ GRÖNSAKER**

1 dl ärtor, 1 dl rivna morötter, 1 dl majskorn, 2 dl grahamsmjöl, 2 dl vetemjöl, 2 dl vete- eller rågkross, 2 dl hönsbuljong, 2 msk olja.

Mosa ihop grönsakerna (mixer) och blanda i resten till en deg. Verkar den för kladdig, ta i mer mjöl. Gör små platta kex (som en 5-krona) och lägg ut på bakplåtspapper på en plåt. Grädda i 225 grader i 15-20 minuter. Stäng av ugnen och låt plåten stå kvar i minst en timme. Förvara i tätslutande burk i högst en vecka. Går även bra att frysa.

## Hundkex

Grisnjure, grishjärta eller grislever  
5 – 6 kryddmått öljäst  
8 – 10 krm vetegroddar  
Vetemjöl (så mycket så att degen blir kladdfri)  
1 – 1,5 dl olivolja eller annan olja  
Vetekli  
En liten skvätt filmjök  
En liten skvätt vatten

Koka inälvorna med vitlöken i ca 15 minuter. Kör inälvorna i mixer. Blanda alla ingredienser till en jämn smet. Smeten får ej vara kladdig. Sätt ugnen på 175 grader. Antingen rullar man små kulor eller stänger som man sedan klipper i små bitar. Grädda 10 – 15 minuter. Låt svalna.

## Hundkex med baby-mat

1,8 dl vetegroddar  
1,8 dl torrmjök  
1 ägg  
1 burk baby-mat med t ex leversmak  
1 msk vetekli  
1 msk öljäst

Blanda alla ingredienser väl. Om degen blir för torr, tillsätt lite vatten, så att degen blir fast. Forma små bitar och lägg på bakplåt. Grädda i 175 graders ugnsvärme i ca 20 minuter.



## Köttgryta för hund

3 kg kött  
0,5 kg torra ärter  
1 kg tärnad potatis  
1,5 kg tärnade morötter  
0,5 kg tärnade kålrötter  
0,5 kg hackad vitkål  
0,5 kg korngryn

Lägg ärterna i en 10 liters gryta och täck med vatten. Låt stå över natten. Nästa dag: Finfördela köttet. Lägg köttet i grytan och koka köttet och ärterna i 1 och 1/2 timme. Fyll på 1 och 1/2 liter vatten och lägg i de tärnade potatisarna och grönsakerna. Lägg sedan i korngrynen. Koka upp och låt puttra på svag värme i 20 minuter under omrörning. Stäng av plattan och låt koka på eftervärmern. Receptet kan varieras. Istället för kålrot kan man välja andra rotfrukter eller purjolök. Man kan också välja olika sorters kött; nötkött, fågel, fläskkött eller vilt.

### **Ostgodis**

3,5 dl riven ost

3,5 dl grahamsmjöl

100g margarin

mjölk

Låt margarinet bli rumsvarmt. Blanda margarin och ost. Blanda. Rör ner mjölet. Tillsätt sedan mjölk tills det blir en fast deg som kan formas till en boll. Låt stå i kylen en halvtimme. Kavla ut degen så den blir 0,5-1 cm tjock. Använd pepparkaks- formar för att stämpla ut kexen. Grädda på 175° C i ca 15 minuter.



**Kex med  
majs och**

**morot,  
ärter**

2 dl grahamsmjöl

2 dl vetemjöl

2 dl rågkross alternativt vetekross

2 dl hönsbuljong alternativt köttbuljong

2 msk matolja

1 dl ärtor

1 dl majs

en riven morot

Gör så här:

Blanda grahamsmjöl, vetemjöl och rågkross. Tillsätt matolja och buljong, arbeta ihop till en smidig deg. Blanda i grönsakerna. Gör små bollar av degen, lägg dem på plåten och platta ut. Grädda i 225 grader under ca 15 minuter. Stäng sen av ugnen och låt kexen vara kvar under någon timme.

## **Snabbgodis**

Korvar

Skinka

Köttbullar

Ta och skär korven, skinkan och köttbullarna i lagom stora bitar. Torka på bakplåtspapper i ugnen på 100 grader i 30-40 minuter så blir de inte så kladdiga utanpå som de annars är men ändå fortfarande mjuka och blir smaskigt träningsgodis. En snabbare variant är att lägga bitarna på en tallrik på en bit hushållspapper och 10 minuter på full effekt i mikron. Så får du också torra men mjuka godisar.

## **Mumsig hund-gegga**

Du behöver: 1 matsked Keso, 1 dl naturell yoghurt, leverpastej, 2 bitar hundgodis, en äggvita, lite gräddfil.

Gör så här: Häll yoghurten i en medelstor skål, skålen ska helst vara i plast. Rör ner keson försiktigt. Rör ner leverpastejen. Rör ner lite av äggvitan i taget. Dela alla hundgodis bitar i fyra delar. Rör ner dem. Lägg en klick gräddfil på toppen. Serveras gärna med några bitar skinka. Ta helst din älskling på en promenad efter den här smaskiga maträtten.





## SDHK 20 år 1999 - 2019

Nästa år är det 20 år sedan Svenska Dvärghundklubben bildades som specialklubb vilket vi givetvis ska fira under året.

I skrivande stund pågår en tävling där det kommer att tas fram en ny SDHK logga som kommer att användas på bl.a. rosetter under 2019, även rosetterna i sig kommer att få ett nytt utseende. Under arbete finns även ett informationshäfte med en presentation av alla de i SDHK ingående raserna. Häftet kommer att delas ut på SDHKs utställningar och vår förhoppning är att valpintressenter hittar just sin ras bland presentationerna och att det även renderar i nya medlemmar för rasklubbarna.

Ett av det största evenemanget under året blir i Borås med start fredagen den 28 juni då ett flertal av SDHKs rasklubbar kommer att hålla sina rasspecialer och det kommer att finnas en aktivitetsring där det anordnas ett antal prova på aktiviteter såsom agility, rallylydnad och nosework o.s.v. så att även de som inte enbart håller på med utställning ska kunna delta eller hitta någon aktivitet som kan vara rolig att testa med sin hund.

Lördag den 29 juni anordnas en SDHK utställning och på söndagen den 30 juni anordnas en nationell utställning av Södra Älvsborgs kennelklubb allt på samma plats och då en chans att tävla om cert i dagarna tre för de raser som även har sin rasspecial på fredagen.

Så boka redan nu in den 28-30 juni för en trevlig weekend i Borås!



*Jag önskar er alla en God Jul och ett Gott Nytt År!*

Maria Lönnhammar

Ordförande SDHK

## ÅRETS AKTIVA RUSSKIY TOYS

Året tar strax slut men fram till 7:e januari kan de Russkiy Toys som varit aktiva i olika grenar under året, anmäla sig för att placera sig på poänglistorna och även för att kunna få välförtjänt Diplom !

Mer info gällande regler och hur man anmäler sig hittar du på klubbens hemsida [www.srtk.se](http://www.srtk.se)

Vid eventuella frågor vänder ni er till :

Marie Andersson, [aktiv@srtk.se](mailto:aktiv@srtk.se)

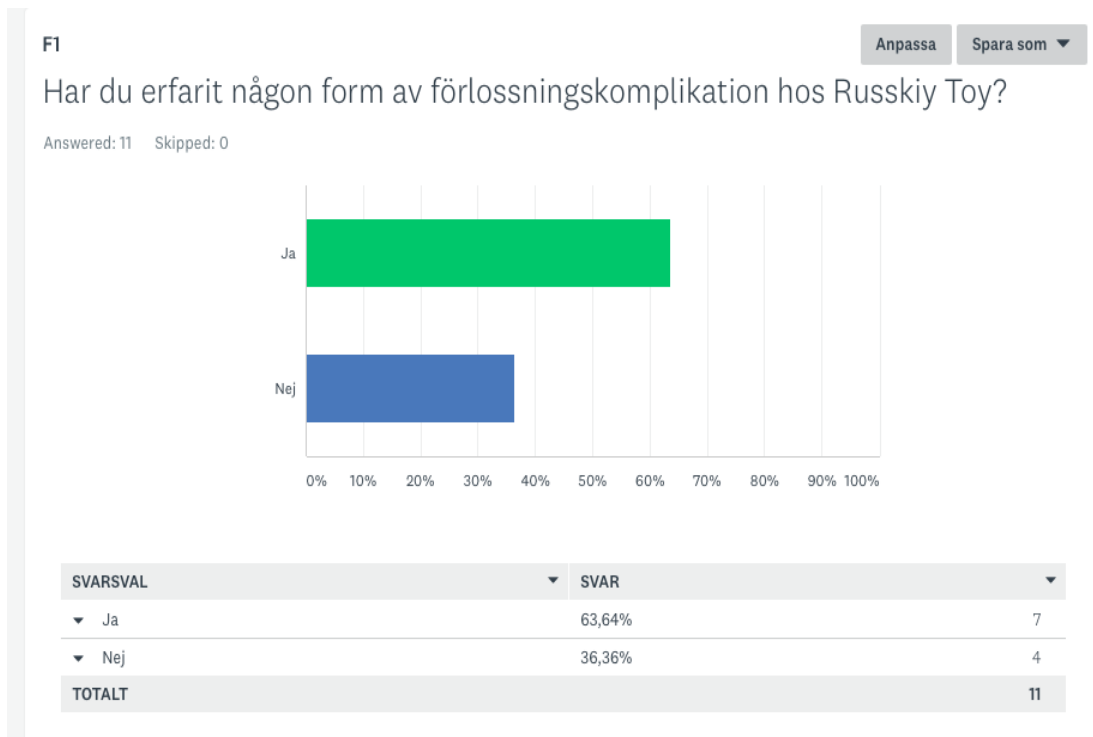


# ENKÄTUNDERSÖKNING ONLINE

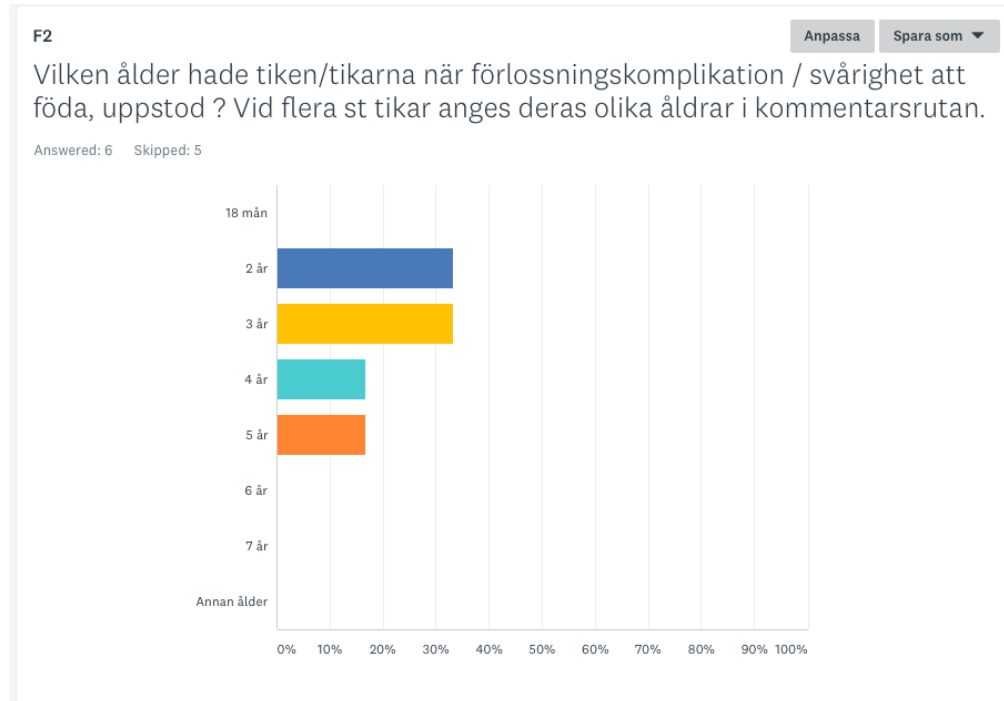
## FÖRLOSSNINGSKOMPLIKATIONER

### RESULTAT :

#### FRÅGA 1



## FRÅGA 2



SVARSVAL	SVAR
▼ 18 mån	0,00% 0
▼ 2 år	33,33% 2
▼ 3 år	33,33% 2
▼ 4 år	16,67% 1
▼ 5 år	16,67% 1
▼ 6 år	0,00% 0
▼ 7 år	0,00% 0
▼ Annan ålder	0,00% 0
<b>TOTALT</b>	<b>6</b>

Lägg till taggar ▼    Filtrera efter tagg ▼

Sök svar

Visar 3 svar

**4, 4, 3**

2018-10-25 07:50

[Visa svar](#)    [Lägg till taggar ▼](#)

**Herpes**

2018-10-13 16:09

[Visa svar](#)    [Lägg till taggar ▼](#)

**2år, 5år**

2018-07-03 16:49

[Visa svar](#)    [Lägg till taggar ▼](#)

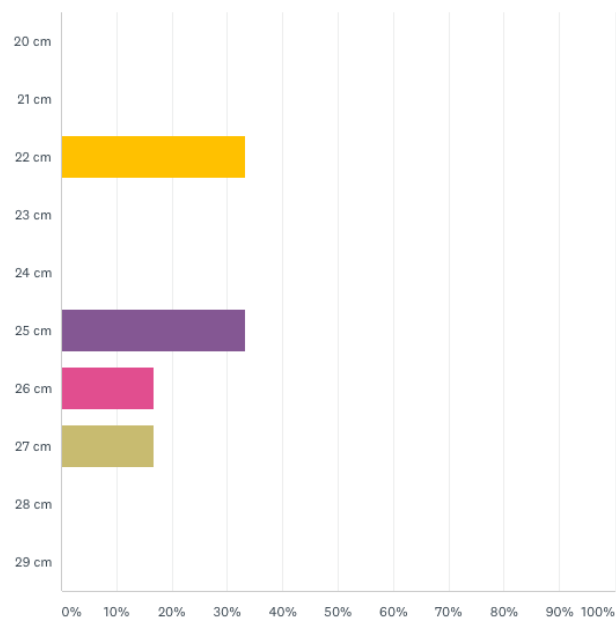
## FRÅGA 3

F3

[Anpassa](#)    [Spara som ▼](#)

Vilken mankhöjd hade tiken/tikarna som fick förlossningskomplikation? Vid flera olika tikar anges deras ev olika mankhöjder i kommentarsrutan.

Answered: 6    Skipped: 5



SVARSVAL	SVAR	
▼ 20 cm	0,00%	0
▼ 21 cm	0,00%	0
▼ 22 cm	33,33%	2
▼ 23 cm	0,00%	0
▼ 24 cm	0,00%	0
▼ 25 cm	33,33%	2
▼ 26 cm	16,67%	1
▼ 27 cm	16,67%	1
▼ 28 cm	0,00%	0
▼ 29 cm	0,00%	0
<b>TOTALT</b>		<b>6</b>

[Kommentarer \(2\)](#)

**SVAR (2)** **ORDMOLN** **TAGGAR (0)**

Lägg till taggar ▼  Filtrera efter tagg ▼

Sök svar

Visar 2 svar

**25, 25, 25.5**

2018-10-25 07:50

[Visa svar](#)

[Lägg till taggar ▼](#)

**22 och 25**

2018-07-03 16:49

[Visa svar](#)

[Lägg till taggar ▼](#)

## FRÅGA 4

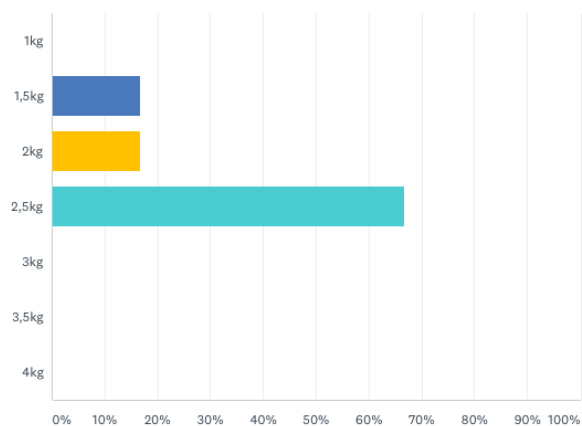
F4

Anpassa

Spara som ▼

Vilken vikt (innan dräktighet) hade tiken/tikarna som fick förlossningskomplikation? Vid flera olika tikar anges deras vikt i kommentarsrutan.

Answered: 6 Skipped: 5



SVARSVAL	SVAR	
▼ 1kg	0,00%	0
▼ 1,5kg	16,67%	1
▼ 2kg	16,67%	1
▼ 2,5kg	66,67%	4
▼ 3kg	0,00%	0
▼ 3,5kg	0,00%	0
▼ 4kg	0,00%	0
<b>TOTALT</b>		<b>6</b>

[Kommentarer \(1\)](#)

**SVAR (1)** [ORDMOLN](#) [TAGGAR \(0\)](#)

[Lägg till taggar](#) ▼ [Filtrera efter tagg](#) ▼

Sök svar

Visar 1 svar

**2.3, 2.5, 2.5**

2018-10-25 07:50

[Visa svar](#) [Lägg till taggar](#) ▼

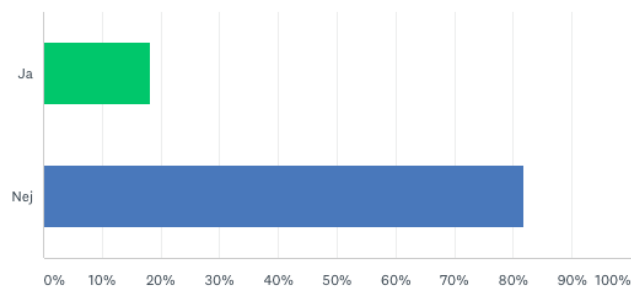
## FRÅGA 5

F5

[Anpassa](#) [Spara som](#) ▼

Känner du till om det funnits förlossningskomplikationer hos nära släktingar till tiken ?

Answered: 11 Skipped: 0



SVARSVAL	SVAR	
▼ Ja	18,18%	2
▼ Nej	81,82%	9
<b>TOTALT</b>		<b>11</b>

## FRÅGA 6



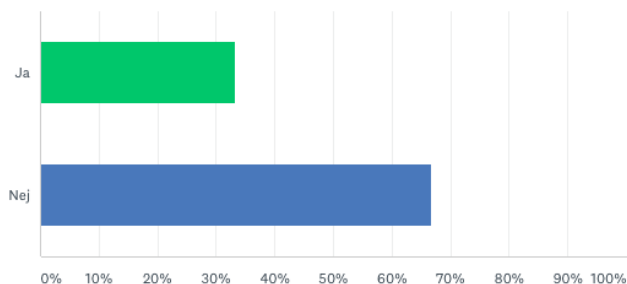
F6

Anpassa

Spara som ▼

Har du några ideer kring hur du tror man ev kan förebygga och förhoppningsvis undvika snitt, dödfödda valpar etc. Bidra gärna med dina egna ord i kommentarsrutan

Answered: 6 Skipped: 5



SVARSVAL	SVAR	
▼ Ja	33,33%	2
▼ Nej	66,67%	4
<b>TOTALT</b>		<b>6</b>

SVAR (3) ORDMOLN TAGGAR (0)

 Lägg till taggar ▼ Filtrera efter tagg ▼

Sök svar



Visar 3 svar

Mina 3st fall är väldigt få jämfört med antal helt okomplicerade kullar jag har fött upp. I de fall jag beskriver med komplikationer har 2/3 fått valpar innan utan problem, men denna gång hade båda fallen stora valpar som tog tid på sig att komma ut. I ena kullen 1 valp i andra 3 valpar..Och den tredje tiken var förstagängs valperska där buken blev allt för uttänjd så hon inte kunde krysta ut dom (4 normalstora valar). Jag försöker att inte använda små tikan i avel (små under 2kg, under 24cm), de ska också vara i god fysisk form och hälsa vid parning och inför valpning. Men ibland blir det komplikationer trots det.

2018-10-25 07:58

[Visa svar](#)[Lägg till taggar ▼](#)

Man behöver vara väl påläst och gärna ha en mentor och våga be och ge hjälp

2018-10-13 16:10

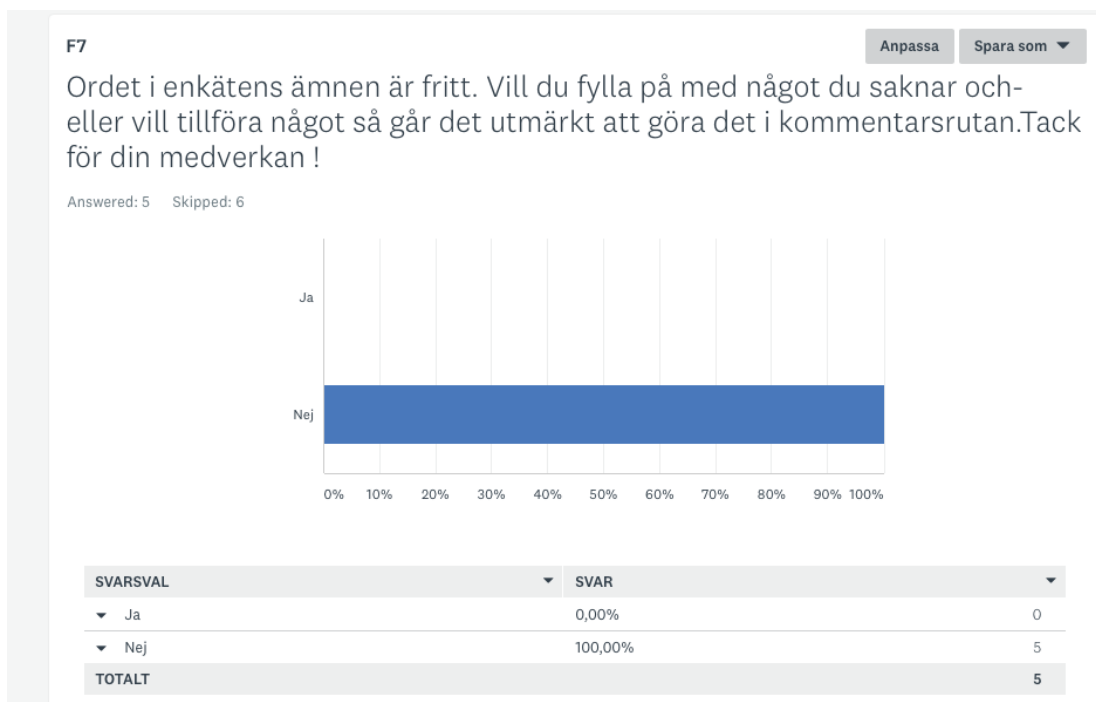
[Visa svar](#)[Lägg till taggar ▼](#)

Kunskap, våga fråga och att ge råd. Ha kalk, glukos vid värksvagheter. Ha is i magen.

2018-07-03 16:19

[Visa svar](#)[Lägg till taggar ▼](#)

## FRÅGA 7



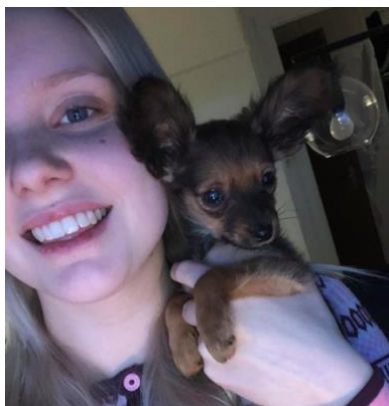
ENKÄT SLUT

## Kontaktperson för träffar i norra delarna av Sverige

Hejsan !

Det har tjuvstartats med en russkiy toy-träff i Vilhelmina med hundarna Donna & Hugo med ägare och fler ska det bli

Hör av er till Hanna ☺



Hanna Andersson , Älvsbyn.

Telnr 076 110 777 4

## INSÄNDARE:

### Color Merle in a breed "Russian Toy"

In the Internet there are many photos of dogs that are phenotypically similar to the Russian Toys, but have the color "Merle". We believe that there is a need to clarify this issue.

The breed "Russian Toy" had several periods when new colors were appeared. Every time the new color became standard color for various reasons.

Reasons:

1. At the beginning of history of the breed there weren't enough dogs and many dogs were used without pedigree, so they had different colors in their genotype. It was **necessary**. Soviet breeders did it because it was the single way for increase the number of representatives of breed. As time has shown, this decision was correct.
2. In history of the breed was a period when the breed was in hands of non-professional and there was no rigor in breeding. It was a situation that could be called "**accidental**". Confirmation of this can be found in the fact that other decorative breeds have not received new colors.
3. When the breed became very popular a lot of new crossing *inside the breed* and we got colors which were in genotype after all periods of development: blue, lilac, pale, fawn. It was **logical** to recognize them as standard.

What are the reasons for removing the color from the standard?

1. New people as the real professionals came and began working with breed very serious. They understood that new color is a fact of unfair breeding. Such work helped the breed to become more stable. Breeders started to work with conformation, began to improve it. It was the **stabilisation**.
2. The breed was formed, there was a question of recognition in FCI. It was a time for decision: which colors must be stay, which not. The decision was made in **accordance with the population of dogs** at that historical moment.

Conclusion: decisions on introducing new colours and the decision on the removal of some colors (solid black, for example) were justified.

Now breed is a stable, recognizable and recognized. Despite this we have new color - Merle. So **we need to think**: is it really necessary to include them to Standard? Is there a need for this?

The Presidium of the NCB "Russian Toy" as a representative of the largest kynological organization in Russia, believes that such color is not needed.

Reasons:

1. Health. A) The breed has some diluted colors which have their own problems. Adding Merle color is equivalent to adding additional difficulties to the list of breed problems. B) Breeding dogs of color Merle is a risk because that color has problems. It is impossible to keep track of the wrong breeding, so we can get a lot of sick animals. We can't risk it, especially since our breed is often born only 1-2 puppies.
2. Determination of color. Merle has an infinite variety: it can be a lot of spots and it can be one small spot that is not noticed. Thus, the color will be determined incorrectly. And once we will get Merle-puppies who were born from parents, who have not the color Merle in pedigree. So will get new problems.
3. Appearance. Decorative breed should be pleasing to the eye. Marble color is beautiful and unpredictable. But this unpredictability is good for coat. Not for eyes. When eyes are blue it is very beautiful, but Merle can make blue only part of eye. It'll look like an eyesore. Some Merle-dogs in other breeds have partially blue eyes and some time it looks like strabismus. In other breeds it looks good, but in our breed with its big eyes would look bad. It's not good for the breed as a whole.
4. Pure breeding. Group of animals can be a really breed only in the case when the animals have their own characteristics, which distinguish them from other animals. To get a new color, it is necessary to cross Russian Toys with dogs of another breed. But this will lead to the fact that the boundaries between the breeds can be blurred. This is contrary to the essence of thoroughbred breeding. And creates the ground for unscrupulous breeders. We have got more than 50th years of history - it is not very big but very important part of time. We can use another breed for breeding only if it is necessary:
  - breed on the verge of extinction,
  - lost an important breed feature which is necessary to restore (ennobling crossing),
  - the breed is affected by the disease, healthy animals are needed, even if they are not very pedigree.Further "return crossing" sooner or later will lead to the desired type. Then the question will arise: what features of the donor breed to leave in the Standard, and which are not.

At the moment Russian Toy is a formed breed, it is good known and not needs in any changes in colors.

5. Other breeds. History shows that in other breeds sometimes appeared new colors that were included in the Standard. But this was because such colors were in the process of formation of the breed or appeared inside the breed. It was the same with our breed: use small Italian Sightounds in the Soviet period gave the blue color for our breed (the process of formation of the breed) and then breeding inside the breed gave us a lilac color. That is, the appearance of these colors is historically reasonable and logically acceptable. With the same success it was possible to forbid them, by staying on dogs classic colors.

Chihuahua have a huge number of colors, and they participated in the formation of the breed. Question: why all these colors are not left in the Standard of Russian Toys? The answer is obvious: because our predecessors (Soviet breeders) did not see the breed in a spotted form. Anyway, Merle is the color of the spots.

If in the period of the USSR and in the period of 90 years in the country there were dogs of Merle color, which could participate in the work with Russian Toys, then there would be a different situation. But Merle dogs are a modern phenomenon. It is only a personal interest and/or desire to attract interest/money/attention, etc.

6. Brand. "Russian Toy" is a phrase that has historical content and is associated with a certain appearance of a certain animal. A lot of people worked with the breed before us. Wrong to take the finished breed and make it uncharacteristic changes. If someone wants to do it they have to understand - they get new dogs, it's no longer Russian Toys, it's something else. This is also evidenced by the experience in other breeds: when rejected dogs of undesirable color eventually admitted, they received a new name and began the history of a new breed.

Conclusion: it is inappropriate to add the color Merle in the breed "Russian Toy smooth-haired and long-haired". This color a) got into the breed recently, b) it has difficulty in breeding, c) it has no value for our breed.

We understand that we can't forbid Merle-color at all, because a dog is personal property. And only its owner decide how to breed it. Any breeder design the breeding as he want. But inside the breed the best way is working with type or improvement conformation.

We understand that these dogs may have their fans who will be engaged in their breeding. And none of the arguments will not be able to stop them. But such dogs must have their own name, because for all its similarities they are not RTs. We wish to lovers of such dogs good luck but on their own way.

We also consider it necessary to recall that "Russain Toy", "toy terrier", "Moscow toy terrier" became popular in the world thanks to Russian Kynological Federation, the largest kynological organization in Russia, a member of the largest kynological organisation in the world – FCI. It is a logical to give RKF the first choice of the priority in the development of the breed. Therefore, the breeding of Russian toys in alternative organizations can be arbitrarily peculiar, but, in fact, remains only alternative.

And the last: breeding of animals is a process not only scientific, it includes both a certain flair for good luck, and unpredictability. We don't know what will happen to the breed in 20-50-100 years. We don't know what trends will be in dog breeding when we will gone. But we must understand that if we allow the breeding of new colors, new sizes, new length of coat the meaning of all pure breeding will be lost. The work of hundreds of people will be reduced to zero. What's the point of following the Standard if someone can change everything at any time? If you want to create something new you have to call this by different name. It's better to be a lot of new breeds, rather than a lot of "Chihuahtoy" or "who is it?!" Time will put everything in its place: who can go into oblivion (English black and tan Terrier, Moscow vodolaz, Moscow dog), and who gain popularity (white Swiss shepherd, harlequin and phantom, beaver York). May be in 20 years there will be a new club of breed "Russian Merle" or "Russian birch". But they will have their own history.

President of NCB "RT"  
Anastasia Vinzhega

Br Yvonne Sandberg-Åberg  
Toy Angels

# MEDLEMS-TRÄFF

Hej!

På det senaste medlemsmötet sa jag att jag ville fixa ihop en medlemsträff – jag tänkte mig den som en ”Nytta med Nöje-Träff”

Min tanke är att vi ses och hjälper varandra att träna lite vardagslydnad. Då menar jag hundmöten, inkallning, kontakt/koncentration, sitt/ligg -stanna kvar, partytrix med mera.

Man kan träna på precis vad man vill, man ansvarar för sin egen träning och sin egen hund, men vi pratar ihop oss på plats om vad var och en skulle behöva hjälp av oss andra med.

Det kan vara att möta en eller flera hundar på olika långt avstånd, att din hund behöver träna på att inte skälla fast min hund promenerar förbi, att min hund kommer när jag ropar fast den

leker med din hund osv – jag ni fattar – det jag är ute efter är det där vardagliga som är så svårt att träna själv men som är så väldigt bra och roligt om hunden kan.

Klubben har bokat Ekerö Hundhall, Stockholm. Lördagen den 16/2 kl 13-15

För vägbeskrivning och information om vad som finns i hallen – gå in på Ekerö

Hundhalls hemsida: <https://www.ekerohundhall.se/>

Upplockning och skjuts sista biten (om bussarna ända fram, inte passar ihop med våra tider) kan ordnas från busshållplatsen vid Skå Kyrka eller Svanhagen.

För att veta hur många som kommer samt för eventuell samåkning/hämtning vid buss osv – Skicka ett sms till mig och berätta att du kommer 073 713 35 45



Jag längtar!

Med vänlig hälsning  
Tina Hyytiäinen

# RASMONTER 2018

Tack alla som bidrog så att SRTK ännu ett år kunde delta, representera rasen och rasklubben med egen rasmonter på Stockholmsmässan, Älvsjö. Ingen nämnd, ingen glömd.

Ett fotoalbum med bilder finns på facebooksidan för Svenska Russkiy Toy klubben. Fler bilder mottages gärna.

Enklast är att bifoga dem direkt via personligt meddelande, pm.



## SRTK RASSPECIAL 2019



Datum : 2019 – 08 – 24

Plats : STOXA, Märsta

Domare : Jan Törnblom

SRTK rasspecialer anordnas i samband med Minigruppens årliga officiella utställningar  
Och går av stapeln på utställningsområdet STOXA detta år,  
ej Askersund enligt tidigare planering.

Mer detaljerad info kring utställningsarrangemang, camping osv kommer senare.





# SRTK GRATULERAR



SVENSKA RUSSKIY TOY KLUBBEN  
GRATULERAR

Lucky Line's Run For Victory  
SE54009/2016

TILL TITELN

SVENSK  
UTSTÄLLNINGSSCHAMPION

Registrerad hos Svenska Kennelklubben  
November 2018



SVENSKA RUSSKIY TOY KLUBBEN  
GRATULERAR

Amber Delis Budu Vperedí Vseh  
SE42094/2016

TILL TITELN

SVENSK  
UTSTÄLLNINGSSCHAMPION

Registrerad hos Svenska Kennelklubben  
November 2018





SVENSKA RUSSKIY TOY KLUBBEN  
GRATULERAR

Keehawn Aiming For The Top  
SE18919/2014

TILL TITELN

VDH German  
UTSTÄLLNINGSSCHAMPION

Registrerad hos Svenska Kennelklubben  
November 2018



SVENSKA RUSSKIY TOY KLUBBEN  
GRATULERAR

Toy Angels Be My Prince  
SE15802/2015

TILL TITELN

VDH German  
UTSTÄLLNINGSSCHAMPION

Registrerad hos Svenska Kennelklubben  
November 2018



SVENSKA RUSSKIY TOY KLUBBEN  
GRATULERAR

Grande Misterio Anilla De Brilantes  
SE19369/2017

TILL TITELN

Nordisk  
UTSTÄLLNINGSSCHAMPION

Registrerad hos Svenska Kennelklubben  
December 2018



SVENSKA RUSSKIY TOY KLUBBEN  
GRATULERAR

Ampelos Glorious Daenerys Drogon  
SE42703/2015

TILL TITELN

Dansk & Norsk  
UTSTÄLLNINGSSCHAMPION

Registrerad hos Svenska Kennelklubben  
December 2018



SVENSKA RUSSKIY TOY KLUBBEN  
GRATULERAR

Classica Stilya Vidny Hlopets  
SE32555/2014

TILL TITELN

Svensk  
UTSTÄLLNINGSSCHAMPION

Registrerad hos Svenska Kennelklubben  
December 2018





## Grupp 9

FCI-nummer 352

FCI-standard på engelska publicerad 2017-12-05

FCI-standard fastställd av FCI General Committee 2017-11-07

Översättning fastställd av SKKs arbetsgrupp för standardfrågor 2018-06-19

## RUSSKIY TOY



Nordisk Kennel Union  
Dansk Kennel Klub  
Hundaraksræðing Íslands  
Norsk Kennel Klub  
Svenska Kennelklubben  
Suomen Kennelliitto – Finska kennelklubben



## Standard för RUSSKIY TOY

<b>Ursprungsland/ hemland</b>	Ryssland
<b>Användningsområde</b>	Sällskapshund
<b>FCI-klassifikation</b>	Grupp 9, sektion 9
<b>Bakgrund/ändamål</b>	<p>I början av 1900-talet var english toy terrier en av de mest populära dvärghundarna i Ryssland. Mellan 1920 och 1950 upphörde så gott som all uppfödning av rasen i Sovjetunionen och antalet hundar minskade drastiskt. I mitten av 1950-talet började man bygga upp rasen igen. Praktiskt taget alla hundar som användes i avel var utan stamtavla och många var inte renrasiga. Den standard som upptecknades beskrev en dvärgterrier som skiljde sig markant från english toy terrier på flera sätt. Utvecklingen av russkiy toy fortsatte därefter sin egen väg. Den 12 oktober 1958 gav två slåthåriga hundar, varav en med något längre päls, upphov till en hanhund med iögonfallande långa pälsfransar på öron och ben. Man beslutade att avla vidare på dessa egenskaper. Hanhunden parades med en tik som också hade något längre päls. På så vis uppstod den långhåriga varianten av russkiy toy. Den kallades långhårig moskvadvärgterrier. Yevgueniya Fominichna Zharova, uppfödare från Moskva, spelade en viktig roll när det gällde att skapa denna rasvariant. Russkiy toy utvecklades isolerat ur ett starkt selekterat material under en längre tid. Den förekommer i två pälsvarianter: lång- och slåthårig.</p>
<b>Helhetsintryck</b>	Russkiy toy skall vara liten och elegant med långa ben, fin benstomme och torr muskulatur. Rasen skall vara mycket balanserad med goda proportioner. Könsprägel skall bara vara svagt markerad.
<b>Viktiga måttförhållanden</b>	Kroppslängden skall motsvara mankhöjden. Benlängden skall bara något överstiga halva mankhöjden. Bröstkorgen skall nå till armbågarna. Nospartiet skall vara kortare än skallen.
<b>Uppförande/karaktär</b>	Russkiy toy skall vara aktiv, mycket gladlynt och varken skygg eller aggressiv. Den är alltid nyfiken på omvärlden och synnerligen fäst vid sin ägare.
<b>Huvud</b>	Huvudet skall vara litet i proportion till kroppen. Det skall vara litet och torrt. Ovanifrån sett skall det vara kilformat. Nackknölen skall inte vara framträdande.
<b>Skallparti</b>	
Skalle	Skallpartiet skall vara högt men inte alltför brett (bredden i nivå

	med okbågarna skall inte överstiga skallens djup). Pannan skall vara något rundad. Rundningen skall vara uttalad men inte överdriven.
Stop	Stopet skall vara tydligt markerat och medeldjupt.
<b>Ansikte</b>	
Nostryffel	Nostryffeln skall vara liten och välutvecklad med väl öppna näsborrar. Färgen skall vara svart eller i ton med pälsfärgen.
Nosparti	Nospartiet skall vara torrt, spetsigt och gradvis smalna av mot nostryffeln. Det skall vara något kortare än skallpartiet – från 1/3 till 2/5 av huvudets längd. Nosryggen skall vara rak.
Läppar	Läpparna skall vara tunna, torra och åtsmitande. Färgen skall vara mörk eller i ton med pälsfärgen.
Käkar/tänder	Tänderna skall vara medelstora och vita. Bettet skall vara saxbett. Tångbett för 2–3 par framtänder är tillåtet men inte önskvärt.
Kinder	Kindbenen skall vara flata och bara något framträdande.
Ögon	Ögonen skall vara tämligen stora med rundad form, uttrycksfulla och så mörka som möjligt. De skall sitta brett isär och vara riktade rakt fram. Ögonkanterna skall ligga väl an och vara mörka eller i ton med pälsfärgen. Blicken skall vara självmedveten, smart, nyfiken, vänlig och intelligent.
Öron	Öronen skall vara stora, tunna, högt ansatta och upprättstående. De skall vara formade som höga, liksidiga trianglar och vara riktade något uppåt. Hos den långhåriga varianten kan de vara riktade något åt sidorna.
<b>Hals</b>	Halsen skall vara lång, torr och högt buren.
<b>Kropp</b>	
Överlinje	Rygglinjen skall slutta måttligt och gradvis från manken till svansroten.
Manke	Manken skall vara något markerad.
Rygg	Ryggen skall vara stark och rak.
Ländparti	Ländpartiet skall vara kort, tillräckligt muskulöst och något välvt.
Kors	Korset skall slutta ungefär 15 grader mot horisontallinjen, vara medelbrett och tillräckligt långt.
Bröstkorg	Bröstkorgen skall vara något flat och i genomskärning oval. Den skall nå till armbågarna.



Underlinje och buk	Buken och flankerna skall vara uppdragna och bilda en mjuk kurva från bröstkorgen till flankerna.
<b>Svans</b>	Svansen skall vara medellång, formad som en skära eller sabel utan att vara vriden eller ha knyckar. Den skall vara måttligt högt ansatt. I rörelse är det önskvärt att svansen varken bärs nedanför rygglinjen eller liggande på ryggen. I hemlandet kuperas svansen kort (endast 2 eller 4 kotor lämnas kvar).  <i>Svanskupering är förbjuden i Sverige.</i>
<b>Extremiteter</b>	
<b>Framställ</b>	
Helhet	Sedda framifrån skall frambenen vara raka och parallella. Sedda från sidan skall de vara ställda under kroppen. Höjden till armbågarna skall bara något överstiga halva mankhöjden.
Skulderblad	Skulderbladen skall vara måttligt långa och inte alltför slutta nde.
Överarm	Överarmarna skall vara ungefär lika långa som skulderbladen. Vinkeln mellan överarm och skulderblad skall vara 100–110 grader.
Armbåge	Armbåge: Armbågarna skall vara bakåtriktade.
Underarm	Underarm: Frambenen skall vara långa och raka.
Handlov	Handlovarna skall vara torra.
Mellanhand	Mellanhänderna skall vara raka framifrån sett och nästan lodräta från sidan sett.
Framtassar	Framtassarna skall vara små, ovala och varken riktade utåt eller inåt. Tårna skall vara slutna och välvdä. Klorna och de elastiska trampdynorna skall vara svarta eller i ton med pälsfärgen.
<b>Bakställ</b>	
Helhet	Sedda bakifrån skall bakbenen vara raka och parallella. De skall vara något bredare ställda än frambenen. Från sidan sett skall de vara något bakåtriktade. Knän och hasor skall vara tillräckligt vinklade och harmoniera med frambensvinklarna.
Lår	Låren skall vara medellånga och ha torra och utvecklade muskler.
Underben	Underbenen skall vara ungefär lika långa som låren.
Has/hasled	Hasorna skall vara måttligt vinklade.

Mellanfot	Mellanfötterna skall vara lodrätt och parallellt ställda.
Baktassar	Baktassarna skall vara slutna, välvda och lite smalare än framtassarna. Tårna skall vara slutna och varken vara utåt- eller inåtridna. Klor och trampdynor skall vara svarta eller i ton med pälsfärgen.
<b>Rörelser</b>	Rörelserna skall vara fria, lätta, parallella och energiska med måttligt långt steg. Rygglinjen skall vara rak, fast och utan förändring under rörelse. Något hög manke är tillåtet. Huvudet skall bäras stolt och högt och svansen skall föras tillräckligt högt.
<b>Hud</b>	Huden skall vara tunn och tätt åtliggande.
<b>Päls</b>	
Pälsstruktur	Det finns två varianter av päls: slåthårig och långhårig. Slåthårig: kort, tätt åtliggande, glänsande päls utan underull eller kala fläckar. Långhårig: kroppen och halsen skall vara täckta med måttligt lång (3–5 cm), rak eller aningen vågig päls som skall ligga tätt. Pälsen på huvudet och framsidan av benen skall vara kort och åtliggande. Det skall finnas markanta behång på baksidan av benen och på svansen. Öronen skall vara täckta med tät, lång päls som bildar fransar. Hos vuxna hundar skall fransarna vara så utvecklade att de fullständigt döljer öronens utsidor och spetsar. Pälsen på kroppen får inte se rufsigt eller luddig ut.
Färg	Färgen kan vara svart, brun, blå, även den ljusast uttunnade, alla med tanteeckning; rött i alla nyanser med eller utan svarta eller olikfärgade hårspetsar; creme; fawn. Nostruffelns färg skall harmoniera med pälsens basfärg.
<b>Storlek/vikt</b>	
Mankhöjd	Hanhundar och tikar: 22–27 cm. Önskvärd höjd är 25 cm.
Vikt	Hanhundar och tikar: upp till 3 kg. Önskvärd vikt är 2,3 kg.
<b>Fel</b>	Varje avvikelse från standarden är fel och skall bedömas i förhållande till graden av avvikelse och dess påverkan på hundens hälsa och välbefinnande. <ul style="list-style-type: none"> <li>• Blygt uppträdande.</li> <li>• Mankhöjd under 22 cm eller över 27 cm.</li> <li>• Lång kropp; för välvt ländparti; brant kors.</li> <li>• Avsaknad av 1–2 framtänder i över- eller underkäken.</li> <li>• Halvresta öron hos långhåriga hundar om detta inte beror på tunga fransar.</li> <li>• Mjuka öron hos den slåthåriga varianten.</li> <li>• Klen underkäke.</li> </ul>

	<ul style="list-style-type: none"> <li>• Mycket spetsigt nosparti; tungt nosparti; uppåt- eller nedåtriktat nosparti.</li> <li>• Knipta armbågar; utåtriktade tassar.</li> <li>• Raka vinklar fram och bak.</li> <li>• Överdrivna vinklar i knän och hasor.</li> <li>• Svans som är lågt ansatt, ringlad eller spiralformat vriden. Svans som ligger på ryggen.</li> <li>• Små kala fläckar hos släthåriga hundar.</li> <li>• Alltför lång, lös eller något vågig päls på kroppen hos långhåriga hundar. Päls som är rufsigt eller luddigt. Avsaknad av fransar på svansen.</li> <li>• Små vita tecken på bringa och tår.</li> <li>• Tanteckning som är för utbredd eller som är sotig.</li> </ul>
<b>Diskvalificerande fel</b>	<ul style="list-style-type: none"> <li>• Aggressiv eller extremt skygg.</li> <li>• Hund som tydligt visar fysiska eller beteendemässiga abnormiteter.</li> <li>• Överbett, tångbett för alla framtänder, underbett; sneda käkar; avsaknad av någon hörntand; avsaknad av mer än 2 framtänder i endera käke.</li> <li>• Hörntänder i underkäken som trycker upp i gommen.</li> <li>• Tunga som är permanent synlig när munnen är stängd.</li> <li>• Öppen fontanell hos hundar över 9 månader.</li> <li>• Kortbenta hundar.</li> <li>• Överdrivet utvecklade och massiv bröstorg.</li> <li>• Halvresta öron hos den släthåriga varianten.</li> <li>• Hängöron hos den långhåriga varianten.</li> <li>• Hos släthåriga varianten: många kala fläckar (Ber är 25 %); mycket mjuk, rufsigt eller lös päls; alltför lång päls med uttalade fransar på ben och svans; trimmad päls.</li> <li>• Hos den långhåriga varianten: avsaknad av fransar på öronen; trimmad päls på kroppen; lockig päls; halvresta öron utan fransar.</li> <li>• Svans som är vriden eller har svansknyck.</li> <li>• Vita tecken på huvud, strupe, ovanför mellanhänder eller mellanfötter; stora vita fläckar i bringan; brindling; färg som inte anges i standarden.</li> <li>• Mankhöjd över 29 cm eller under 18 cm.</li> <li>• Vikt över 3 kg eller under 1,5 kg.</li> </ul>
<b>Nota bene</b>	Endast funktionellt och kliniskt friska hundar med rastypisk konstruktion skall användas till avel.
<b>Testiklar</b>	Hos hanhundar måste båda testiklarna vara fullt utvecklade och normalt belägna i pungen.

